



# MediaRange

INTERNAL 2.5" SOLID STATE DRIVE  
FOR COMPUTERS AND LAPTOPS

**DE** Bedienungsanleitung, Anwendungs- und  
Sicherheitshinweise und Garantiebedingungen



**LATEST NAND FLASH TECHNOLOGY FOR  
MAXIMUM PERFORMANCE AND  
EXCELLENT RELIABILITY AND DURABILITY**



Enhanced performance for  
**client computers and laptops**

**Item no.:**  
MR1001, MR1002, MR1003 and MR1004



## **DE** Lieferumfang

- MediaRange internes 2.5" Solid State Laufwerk, schwarz
- Bedienungsanleitung, Anwendungs- und Sicherheitshinweise und Garantiebedingungen (DE/EN)

## **DE** Anwendungs- und Sicherheitshinweise

Bitte lesen Sie sich die folgenden Anwendungs- und Sicherheitshinweise durch, um sich mit dem Produkt vertraut zu machen und einen problemlosen Einbau und Betrieb des internen Laufwerks sicherzustellen. Bei Missachtung der Hinweise können Sie das Laufwerk und/oder Ihren Computer beschädigen und jeglichen Garantieanspruch verlieren.

### **Allgemeine Hinweise**

- MediaRange haftet unter keinen Umständen für Datenverluste oder daraus resultierende Folge- und/oder Nebenschäden, welcher Ursache diese auch zu Grunde liegen mögen. Sie sollten daher Ihre wichtigen Daten, in regelmäßigen Abständen, sichern.
- Das Laufwerk kann durch elektrostatische Entladung beschädigt werden. Stellen Sie sicher, dass Sie sich Entladen haben, bevor Sie das Laufwerk berühren oder andere Komponenten berühren.
- Lassen Sie das Laufwerk nicht fallen und vermeiden Sie plötzliche starke Erschütterungen, da dies zu Beschädigungen des Laufwerks und zum Verlust von Daten führen kann.
- Bewahren Sie das Laufwerk in einer trockenen Umgebung, von -40°C und 70°C, auf.
- Schützen Sie das Laufwerk vor Flüssigkeiten und/oder Feuer.
- Betreiben Sie das Laufwerk bei Umgebungstemperaturen zwischen 0°C und 70°C und einer Luftfeuchtigkeit zwischen 5% und 90% (nicht kondensierend).
- Wird das Laufwerk von einer kalten in eine wärmere Umgebung gebracht, warten Sie mit der Inbetriebnahme bis sich das Gerät der Umgebungstemperatur angepasst hat. Andernfalls riskieren Sie eine Kondensation innerhalb des Laufwerks, wodurch es beschädigt werden kann und die Funktionsfähigkeit beeinträchtigt wird.
- Öffnen und beschädigen Sie das Laufwerk nicht. Dadurch verlieren Sie jeglichen Garantieanspruch.
- Entfernen Sie keine Etiketten und/oder Beschriftungen. Dadurch verlieren Sie jeglichen Garantieanspruch.
- Prüfen Sie Ihre Daten regelmäßig durch Anti-Virenprogramme um Datenverluste und/oder Folgeschäden zu vermeiden.

### **Vor der Verwendung und Inbetriebnahme**

- Dieses SSD-Laufwerk ist zur Verwendung bzw. den Betrieb mit regulären Computern und Notebooks vorgesehen und ist nicht für die Verwendung bzw. den Betrieb in einer Serverumgebung ausgelegt.
- Dieses Laufwerk ist zur Verwendung mit Computern und/oder Notebooks mit einer SATA 6 Gb/s Schnittstelle entwickelt worden und erzielt die beste Leistung beim Anschluss an eine vollwertige SATA 6Gb/s Schnittstelle.
- Dieses Laufwerk ist zu SATA 3 Gb/s abwärtskompatibel und kann somit auch mit älteren Computern und/oder Notebooks betrieben werden. Beachten Sie jedoch, dass die Datentransferaten beim Anschluss an eine SATA 3 Gb/s Schnittstelle deutlich von den genannten Werten abweichen
- Sichern Sie Ihre persönlichen Daten auf einem externen Datenträger oder klonen Sie, mit Hilfe einer separaten Software, Ihre ursprüngliche Festplatte, bevor Sie das SSD-Laufwerk einbauen.

Hinweis zum Klonen bzw. zur Datenmigration Ihrer Systemfestplatte: MediaRange stellt Ihnen keine Software zur Datenmigration Ihrer Systemfestplatte zur Verfügung. Bitte erkundigen Sie sich im Vorfeld über die Vielzahl an Anbietern, welche mit kostenlosen und kostenpflichtigen Programmen, die passende Softwarelösung für Ihre individuellen Bedürfnisse, anbieten. Beachten Sie auch, dass Sie zum Klonen Ihres Laufwerks, möglicherweise noch weiteres Zubehör benötigen werden.

### Allgemeine Hinweise zum Einbau

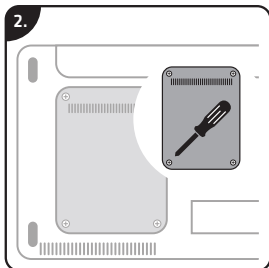
- Die, in dieser Bedienungsanleitung, dargestellten Abbildungen dienen lediglich zur Veranschaulichung und stellen keine detailgetreue Vorgehensweise dar.
- Sollten Sie sich den Einbau des SSD-Laufwerks nicht selbst zutrauen, suchen Sie bitte einen Fachmann auf.
- Nehmen Sie sich für den Einbau des SSD-Laufwerks ausreichend Zeit und verwenden Sie ausschließlich geeignetes Werkzeug.
- Stellen Sie Ihren Computer bzw. Ihr Notebook auf einen weichen und sauberen Untergrund und vergewissern Sie sich, dass sich keine Flüssigkeiten in Reichweite befinden, um Schäden zu vermeiden
- Sofern Ihr Computer bzw. Notebook zuvor eingeschaltet war, warten Sie mit dem Einbau, bis das Gerät vollständig abgekühlt ist. Sie könnten sich sonst an heißen Komponenten bzw. Bauteilen verletzen.
- Trennen Sie Ihren Computer bzw. Ihr Notebook vom Stromnetz und entfernen Sie, sofern möglich, den Akku. Drücken Sie anschließend für einige Sekunden den Netzschalter um eine mögliche Restspannung abzuleiten.
- Sowohl das Laufwerk, als auch weitere Komponenten bzw. Bauteile des Computers, reagieren sensibel auf elektrostatische Entladung und können dadurch beschädigt werden. Stellen Sie sicher, dass Sie sich statisch Entladen haben, bevor Sie das Laufwerk und/oder andere Komponenten bzw. Bauteile berühren.
- Achten Sie darauf, dass Sie die Kontakte des SSD-Laufwerks und/oder anderer Komponenten nicht berühren.
- Üben Sie keinesfalls übermäßige Gewalt bei dem Trennen von Kabeln oder der Entnahme des Laufwerks aus. Dies kann zu Schäden des Laufwerks und/oder anderer Komponenten führen.
- Achten Sie bei der Entnahme des Laufwerks darauf, dass Sie keine anderen Kabel und/oder Komponenten entfernen oder beschädigen.
- Achten Sie beim Ein- und Ausbau darauf, dass keine Kabel und/oder andere Komponenten bzw. Bauteile gequetscht oder beschädigt werden.
- Dokumentieren Sie Ihre einzelnen Schritte um sicherzustellen, dass Sie keine Schrauben, Bauteile oder andere Komponenten vergessen oder übersehen haben.
- Vergewissern Sie sich, dass Sie sämtliche Schrauben, Bauteile oder andere Komponenten ordnungsgemäß befestigt haben und sich keine losen Schrauben und/oder andere Fremdkörper in Ihrem Computer bzw. Notebook befinden.



1. Sichern Sie Ihre persönlichen Daten auf einem externen Datenträger oder klonen Sie mit Hilfe einer separaten Software, Ihre Systemfestplatte auf das SSD-Laufwerk.

Schalten Sie Ihren Computer bzw. Ihr Notebook aus und vergewissern Sie sich, dass das Gerät vom Stromnetz getrennt ist. Entnehmen Sie, sofern möglich, den Akku aus Ihrem Notebook.

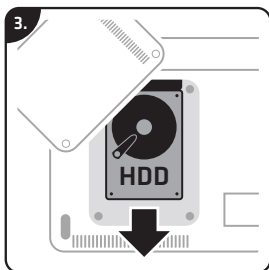
Drücken Sie für einige Sekunden den Netzschalter um eine mögliche Restspannung abzuleiten.



2. Stellen Sie Ihren Computer bzw. Ihr Notebook auf einen weichen und sauberen Untergrund um eventuelle Schäden am Gehäuse zu vermeiden.

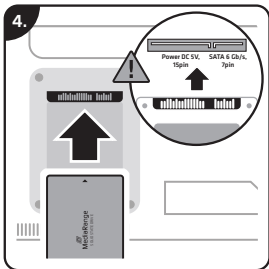
Öffnen Sie mit einem passenden Schraubenzieher das Gehäuse bzw. die Festplattenabdeckung. Abhängig vom jeweiligen Gerät, kann die Position der Festplatte variieren. Detaillierte Informationen zur Positionierung der Festplatte, lässt sich der Bedienungsanleitung des Geräteherstellers entnehmen.

Bevor Sie das Innere Ihres Computers bzw. Notebooks berühren, vergewissern Sie sich, dass Sie sich statisch Entladen haben.



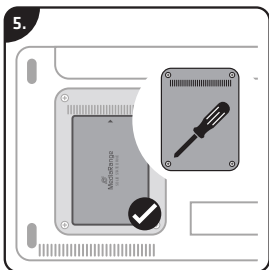
3. Sobald Sie das Gehäuse bzw. die Festplattenabdeckung geöffnet haben, können Sie Ihr altes Festplattenlaufwerk entnehmen.

Achten Sie vor der Entnahme des Laufwerks darauf, ob das Laufwerk durch zusätzliche Schrauben oder in einer zusätzlichen Halterung fixiert ist. Erst wenn alle erforderlichen Schrauben und/oder Halterungen entfernt wurden, lässt sich das Laufwerk einfach entnehmen.



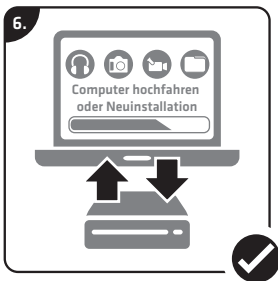
4. Vergewissern Sie sich vor dem Einsetzen des SSD-Laufwerks, ob das ursprüngliche Festplattenlaufwerk möglicherweise in zusätzlicher Halterung untergebracht war und montieren Sie die Halterung entsprechend am SSD-Laufwerk.

Achten Sie beim Einsetzen des SSD-Laufwerks auf den korrekten SATA- und Stromanschluss.



5. Sobald das SSD-Laufwerk ordnungsgemäß angeschlossen und fixiert wurde, können Sie das Gehäuse bzw. die Festplattenabdeckung wieder verschließen.

Achten Sie beim Verschließen darauf, dass keine Kabel oder anderen Bauteile gequetscht oder beschädigt werden und dass Sie keine Schrauben, Bauteile oder andere Komponenten vergessen oder übersehen haben.



6. Das SSD-Laufwerk ist erfolgreich eingebaut und kann ab sofort verwendet werden. Sofern Sie Ihre Daten nicht auf das SSD-Laufwerk migriert haben, können Sie nach dem Einschalten Ihres Computers bzw. Notebooks mit der Installation des Betriebssystems und weiterer Anwendungen und Treibern beginnen.

## DE Technische Daten

Modell   Ausführung	MediaRange internes 2.5" Solid-State-Laufwerk, SATA 6 Gb/s, schwarz			
Art.Nr. und Kapazität*	MR1001   120GB	MR1002   240GB	MR1003   480GB	MR1004   960GB
Anschluss   Schnittstelle	SATA Rev. 3.0 (6Gb/s), abwärtskompatibel zu SATA Rev. 2.0 (3Gb/s)			
Maße und Gewicht	Bauform: 2.5" Formfaktor; 100 x 69.9 x 7mm ; ± 50g			
weitere Produktinformationen	Aufbewahrungstemperatur: -40°C bis 70°C; Betriebstemperatur: 0°C bis 70°C; Betriebsfeuchtigkeit: 5% bis 90% (nicht kondensierend);			

\* 1 GB = 1 Milliarde Byte. Die tatsächliche Kapazität ist geringer. Das Laufwerk nutzt bis zu 10% des physikalischen Speichers zur Formatierung und weitere Funktionen. Die tatsächliche Lese- und Schreibgeschwindigkeit hängt von der Computerleistung, sowie der jeweiligen Dateigröße ab und kann von den genannten Werten abweichen. (Beispielsweise beeinträchtigt die Leistung einer herkömmlichen HDD-Festplatte bereits die Übertragungsrate.). Das Laufwerk erzielt die beste Leistung beim Anschluss an eine vollwertige SATA 6 Gb/s Schnittstelle.

Technische Änderungen vorbehalten: Um die Leistung des Produktes zu verbessern, können die technischen Daten ohne Ankündigung abweichen. Detaillierte Produktspezifikationen finden Sie auf unserer Internetseite [www.mediarange.de](http://www.mediarange.de)

## DE Kundenservice

Bei Fragen zu unseren Produkten können Sie sich jederzeit gerne, telefonisch oder per E-Mail, an den MediaRange Kundenservice wenden: +49 (0) 6196 523 81 80 oder [info@mediarange.de](mailto:info@mediarange.de)

## DE Haftungsausschluss

Bitte beachten Sie, dass die MediaRange GmbH nicht für den Verlust von Daten auf eingesandten Geräten haftet. Es besteht kein Garantieanspruch bei Nichteinhaltung der Bedienungsanleitung sowie bei unsachgemäßem Gebrauch oder bei Defekten durch andere Geräte. Wird das Produkt Erschütterungen, elektrostatischer Entladungen, Wärme- oder Feuchtigkeitseinwirkung jenseits der Produktspezifikationen ausgesetzt, besteht kein Garantieanspruch. MediaRange haftet nicht für jegliche auftretende Begleitschäden oder Folgeschäden, für die Verletzung der Garantiebedingungen oder für sonstige Schäden, gleich welche Ursache zugrunde liegt Bitte beachten Sie, dass jeglicher Garantieanspruch erlischt, wenn das Gehäuse des Produktes geöffnet wurde. Dieses Produkt ist nicht für eine kommerzielle Nutzung oder für medizinische und spezielle Anwendungen vorgesehen, in denen der Ausfall des Produktes Verletzungen, Todesfälle oder erhebliche Sachschäden verursachen kann.

## DE Gewährleistung und Garantiebedingungen

Die Garantie deckt lediglich den Ersatz dieses MediaRange Produktes ab. Für alle MediaRange Produkte gilt die gesetzliche Gewährleistungszeit ab Kaufdatum. Bitte bewahren Sie deshalb den Kassenbon als Kaufnachweis auf.

Alle MediaRange Produkte unterliegen ständigen Qualitätsprüfungen. Sollte dennoch ein Material und/oder Produktionsfehler auftreten, kontaktieren Sie den MediaRange Kundenservice zwecks Garantieabwicklung. Die Garantieleistung bezieht sich auf die Reparatur oder den Austausch mangelhafter Teile. Wir bitten Sie um Verständnis, dass wir keine Garantieleistungen erbringen können, wenn beispielsweise folgende Gründe als Ursache vorliegen:

- missbräuchliche oder unsachgemäße Behandlung, Installation oder Anwendung
- Missachtung der Anwendungs- und Sicherheitshinweise
- Beschädigungen, Kratzer oder Abnutzung
- Veränderungen, Eingriffe oder Reparaturen durch Dritte
- Schäden durch höhere Gewalt oder Transport

Im Falle einer Reklamation gehen Sie bitte wie folgt vor:

- Legen Sie der Rücksendung sämtliches Zubehör, sowie den Kassenbon bei
- Kontaktieren Sie unseren Kundenservice telefonisch oder per E-Mail
- Verpacken Sie das Produkt transportsicher um Folgeschäden zu vermeiden
- Frankieren Sie die Sendung ausreichend und senden Sie das Paket an:  
MediaRange GmbH, Zum Quellenpark 29, D-65812 Bad Soden a.Ts.

## DE Weitere Informationen



### Konformitätserklärung

Die MediaRange GmbH erklärt hiermit, dass dieses Produkt den grundlegenden Anforderungen der Richtlinien 2014/30/EU und 2011/65/EU entspricht. Nur zur Verwendung im Innenbereich. Die detaillierte Konformitätserklärung für dieses Produkt finden Sie im Service und Support Bereich unserer Internetseite [www.mediarange.de](http://www.mediarange.de)

### Entsorgung von Elektro-Altgeräten

Alle Elektro- und Elektroaltgeräte müssen, gemäß der europäischen Richtlinie 2012/19/EG, getrennt vom Hausmüll über die dafür vorgesehenen staatlichen Stellen entsorgt werden. Mit der ordnungsgemäßen Entsorgung von Elektro-Altgeräten vermeiden Sie Umweltschäden.

Copyright© 2018 MediaRange GmbH.

MediaRange und das MediaRange-Logo sind eingetragene Marken der MediaRange GmbH. Alle genannten Produkt- und Markennamen sowie eingetragenen Marken sind Eigentum ihrer jeweiligen Inhaber und dienen lediglich zu Referenzzwecken.



**MediaRange GmbH**  
Zum Quellenpark 29  
D-65812 Bad Soden a.Ts.

[www.mediarange.de](http://www.mediarange.de)

**MADE IN PRC**