



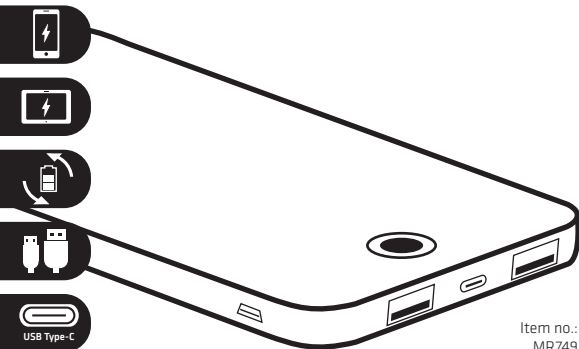
MediaRange

MOBILE CHARGER | POWERBANK
WITH QUICK CHARGE 3.0 FUNCTION

DE Benutzeranleitung, Anwendungs- und Sicherheitshinweise, Garantiebedingungen

GB User manual, Operating- and safety instructions, Warranty conditions

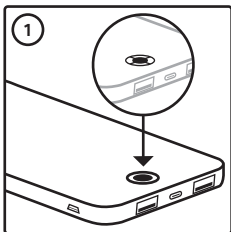
10.000
mAh



Item no.:
MR749

DE Verwendung und Inbetriebnahme

1. Prüfen Sie vor dem Laden Ihrer Endgeräte den aktuellen Ladestand der Powerbank. Halten Sie hierfür die Funktionstaste für ca. eine Sekunde gedrückt um den Ladestand der Powerbank über die LED Anzeige zu ermitteln:



Ladestand: 100 - 76%



Ladestand: 75 - 51%

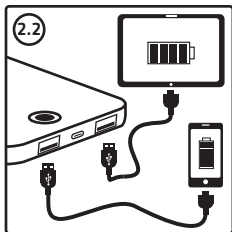
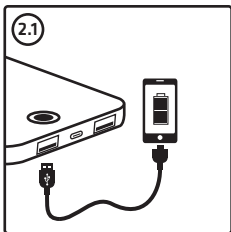


Ladestand: 50 - 26%



Ladestand: 25 - 1%

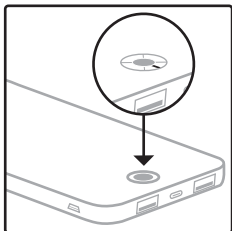
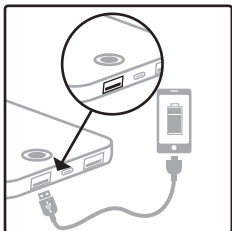
2. Verbinden Sie das Endgerät bzw. die Endgeräte mit der Powerbank um den Ladevorgang zu starten. Der Ladevorgang startet automatisch. Beachten Sie bitte, dass es zum Laden mancher Geräte erforderlich ist, die Funktionstaste für ca. eine Sekunde gedrückt zu halten, um den Ladevorgang zu starten.



Hinweis: Die maximale Ausgangsleistung (Stromabgabe) der Powerbank beträgt 5.0A: Sofern Sie zwei Endgeräte mit einem höheren Bedarf angeschlossen haben, wird der Ladevorgang nicht gestartet. Laden Sie Ihre Geräte in diesem Fall einzeln.

DE Nutzung der Quick Charge 3.0 Schnellladefunktion

Verbinden Sie Ihr Endgerät mit dem linken USB-Ausgang der Powerbank, um die Quick Charge Schnellladefunktion zu nutzen. Eine zusätzliche LED signalisiert hierbei die jeweilige Ausgangsleistung für das zu ladende Endgerät:



Die zusätzliche LED leuchtet nicht:
Das angeschlossene Endgerät wird mit 5V - 3.0A geladen.



Die zusätzliche LED leuchtet rot:
Das angeschlossene Endgerät wird mit 9V - 2.0A geladen.

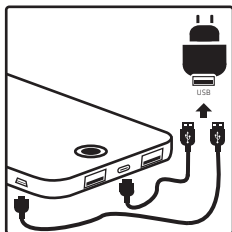
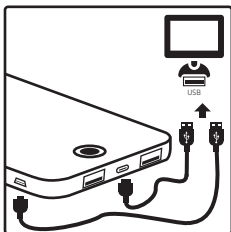


Die zusätzliche LED leuchtet grün:
Das angeschlossene Endgerät wird mit 12V - 1.5A geladen.

Hinweis: Um die Quick Charge Schnellladefunktion nutzen zu können, müssen die zu ladenden Endgeräte die erforderlichen Quick Charge 3.0 (oder frühere) Spezifikationen erfüllen. Detaillierte Angaben zu Ihrem Endgerät können Sie den Herstellerangaben entnehmen.

DE Aufladen der Powerbank

Die Powerbank lässt sich wahlweise über die Micro USB Buchse oder USB Typ-C Buchse aufladen. Die USB Typ-C Buchse unterstützt die Quick Charge Schnellladefunktion und kann über ein entsprechendes Netzteil, zum Aufladen der Powerbank, genutzt werden.



Schließen Sie das entsprechende Ladekabel an der jeweiligen Buchse an und verbinden Sie den USB Stecker mit einem freien, bus-gespeisten USB-Anschluss Ihres Computers um die Powerbank aufzuladen.

Schließen Sie das entsprechende Ladekabel an der jeweiligen Buchse an und verbinden Sie den USB Stecker mit einem externen Netzteil, um die Powerbank über die Steckdose aufzuladen.

Während dem Ladevorgang, signalisiert die LED Anzeige durch blinken den aktuellen Ladestand. Ist der Ladevorgang vollständig abgeschlossen, leuchten alle vier LEDs der Anzeige dauerhaft.



Ladestand:
1 - 25%



Ladestand:
26 - 50%



Ladestand:
51 - 75%



Ladestand:
76 - 100%

Hinweis: Verwenden Sie zum Aufladen der Powerbank, nur einen der beiden Ladebuchsen. Um den Ladevorgang zu beschleunigen, empfehlen wir, die Powerbank während dem Ladevorgang nicht zu benutzen.

DE Gewährleistung | Kundenservice | Lieferumfang

Gewährleistung

MediaRange GmbH übernimmt keinerlei Haftung oder Gewährleistung für Schäden, die aus unsachgemäßer Installation, Montage und unsachgemäßem Gebrauch des Produktes oder einer Nichtbeachtung der Bedienungsanleitung und Sicherheitshinweise resultieren.

Kundenservice

Bei Fragen zu unseren Produkten können Sie sich jederzeit gerne an den MediaRange Kundenservice wenden. Tel.: +49 (0) 6196 523 81 80 oder per E-Mail an info@mediarange.de

Lieferumfang

- MediaRange 10.000 mAh Mobiles Ladegerät | Powerbank, USB auf USB Typ-C Ladekabel, USB auf Micro USB Ladekabel, Kurzanleitung Deutsch und Englisch

Bestimmungsgemäße Verwendung

Diese Powerbank ist ausschließlich zur Stromversorgung von Geräten mit einer Betriebsspannung von 5V Gleichstrom (Smartphones, Tablet Computer, MP3-Player, etc.) bestimmt. Eine andere oder darüber hinausgehende Benutzung gilt als nicht bestimmungsgemäß und kann zu Beschädigungen und Verletzungen führen. Ansprüche jeglicher Art wegen Schäden aus nicht bestimmungsgemäßer Verwendung sind ausgeschlossen.

DE Anwendungs- und Sicherheitshinweise

- Um die Quick Charge Schnellladefunktion nutzen zu können, müssen die zu ladenden Endgeräte die erforderlichen Quick Charge 3.0 (oder frühere) Spezifikationen erfüllen. Detaillierte Angaben zu Ihrem Endgerät können Sie den Herstellerangaben entnehmen.
- Verwenden Sie die Powerbank nur zum Laden von geeigneten Geräten.
- Die entstehende Wärmeentwicklung während der Nutzung ist normal.
- Stecken Sie keine Fremdkörper und Gegenstände, welche nicht für die Verwendung vorgesehen sind, in die Powerbank.
- (...)

DE Anwendungs- und Sicherheitshinweise

- (...)
- Schließen Sie keine ungeeigneten Geräte, wie bspw. Computer, TVs, oder andere Geräte mit USB-Anschlüssen, über die USB-Ausgänge der Powerbank an.
- Laden Sie die Powerbank wahlweise über die Micro USB Buchse oder die USB Typ-C Buchse auf.
- Versuchen Sie nicht, die Powerbank gleichzeitig über beide Buchsen aufzuladen.
- Versuchen Sie nicht, die Powerbank mit sich selbst aufzuladen.
- Verwenden Sie das Gerät nicht in einer feuchten Umgebung und vermeiden Sie Kontakt mit Wasser und anderen Flüssigkeiten.
- Schützen Sie das Gerät vor direkter Sonneneinstrahlung und betreiben Sie es nicht in unmittelbarer Nähe von Hitzequellen.
- Verwenden Sie das Gerät nicht in extrem kalten, heißen, feuchten oder staubigen Gebieten.
- Schützen Sie das Produkt vor offenem Feuer:
Es besteht Explosionsgefahr!
- Vermeiden Sie heftige Erschütterungen und schützen Sie das Gerät in jedem Betriebszustand vor Stoß und Fall.
- Dieses Gerät ist sensibel gegenüber elektrostatischer Entladung:
Schützen Sie es vor jeder möglichen elektrostatischen Entladung.
- Öffnen Sie das Gerät nicht.
- Betreiben Sie das Gerät bei 0 bis 40 Grad Celsius bei max. 90 % relativer Luftfeuchtigkeit.
- Falls Sie die Powerbank längere Zeit nicht benutzen, schalten Sie das Gerät aus und lagern Sie es zwischen -10 und 45 Grad Celsius bei max. 90 % relativer Luftfeuchtigkeit (für kurze Zeit) und laden Sie den Akku alle drei Monate, um die volle Leistungsfähigkeit zu erhalten.
- Benutzen Sie das Gerät nicht, wenn es sichtbare Schäden aufweist, Kontakt zu Wasser oder anderen Flüssigkeiten hatte und feucht ist.

DE Entsorgung von Elektro-Altgeräten

Alle Elektro- und Elektroaltgeräte müssen, gemäß der europäischen Richtlinie 2012/19/EG, getrennt vom Hausmüll über die dafür vorgesehenen staatlichen Stellen entsorgt werden. Mit der ordnungsgemäßen Entsorgung von Elektro-Altgeräten vermeiden Sie Umweltschäden.

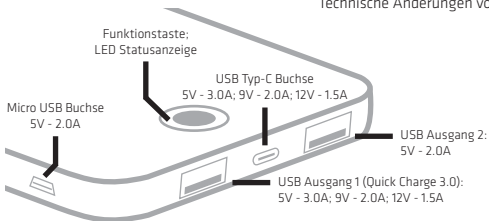
DE Entsorgung von Alt-Akkus und Alt-Batterien

Alle Alt-Akkus und Alt-Batterien müssen, gemäß der europäischen Richtlinie 2006/66/EG, getrennt vom Hausmüll über die dafür vorgesehenen staatlichen Stellen entsorgt werden. Mit der ordnungsgemäßen Entsorgung vermeiden Sie Umweltschäden.

DE Technische Daten

Modell	MediaRange Powerbank mit Schnellladefunktion, Art.Nr.: MR749
Batterietyp	Wiederaufladbarer Lithium-Polymer Akku, 10.000mAh 3.7V
Ladezyklen	> 500x
Eingangslleistung; Stromaufnahme	USB Typ-C Buchse: 5V - 3.0A; 9V - 2.0A; 12V - 1.5A Micro USB Buchse: 5V - 2.0A; aufladbar über bus-gespeisten USB-Port oder externes Netzteil
Ausgangsleistung; Stromabgabe	USB-Ausgang 1 (Quick Charge 3.0): 5V - 3.0A; 9V - 2.0A; 12V - 1.5V USB-Ausgang 2: 5V - 2.0A; maximale Ausgangsleistung: 5V - 5.0A
Produkt-eigenschaften	LED Statusanzeige, Quick Charge Ladeanzeige, Überspannungsschutz, Überladeschutz, Entladeschutz und Kurzschlusssicherung Zwei Ladebuchsen: USB Typ-C Buchse und Micro USB Buchse Zwei USB Ausgänge; zum gleichzeitigen Laden von bis zu zwei Endgeräten; USB-Ausgang 1 mit Quick Charge 3.0
Maße; Gewicht	ca. 145 x 75 x 15mm; ca. 230g

Technische Änderungen vorbehalten.



DE Garantiebedingungen

Die Garantie deckt lediglich den Ersatz dieses MediaRange Gerätes ab. Für alle MediaRange Produkte gilt die gesetzliche Gewährleistungszeit ab Kaufdatum. Bitte bewahren Sie deshalb den Kassenbon als Kaufnachweis auf.

Alle MediaRange Produkte unterliegen ständigen Qualitätsprüfungen. Sollte dennoch ein Material- und/oder Produktionsfehler auftreten, kontaktieren Sie den MediaRange Kundenservice zwecks Garantieabwicklung. Die Garantieleistung bezieht sich auf die Reparatur oder den Austausch mangelhafter Teile. Wir bitten Sie um Verständnis, dass wir keine Garantieleistungen erbringen können, wenn beispielsweise folgende Gründe als Ursache vorliegen:

- missbräuchliche oder unsachgemäße Behandlung, Installation oder Anwendung
- Missachtung der Anwendungs- und Sicherheitshinweise
- Beschädigungen, Kratzer oder Abnutzung
- Veränderungen, Eingriffe oder Reparaturen durch Dritte
- Schäden durch höhere Gewalt oder Transport

Im Falle einer Reklamation gehen Sie bitte wie folgt vor:

- Legen Sie der Rücksendung sämtliches Zubehör, sowie den Kassenbon bei.
- Kontaktieren Sie unseren Kundenservice telefonisch oder per E-Mail
- Verpacken Sie das Produkt transportsicher um Folgeschäden zu vermeiden
- Frankieren Sie die Sendung ausreichend und senden Sie das Paket an:

MediaRange GmbH, Zum Quellenpark 29, D-65812 Bad Soden a.Ts.

DE Wichtige Hinweise

Bitte beachten Sie, dass die MediaRange GmbH nicht für den Verlust von Daten auf eingesandten Geräten haftet. Es besteht kein Garantieanspruch bei Nichteinhaltung der Bedienungsanleitung sowie bei unsachgemäßem Gebrauch oder bei Defekten durch andere Geräte. Wird das Produkt Erschütterungen, elektrostatischer Entladungen, Wärme- oder Feuchtigkeitseinwirkung jenseits der Produktspezifikationen ausgesetzt, besteht kein Garantieanspruch.

MediaRange haftet nicht für jegliche auftretende Begleitschäden oder Folgeschäden, für die Verletzung der Garantiebedingungen oder für sonstige Schäden, gleich welche Ursache zugrunde liegt. Bitte beachten Sie, dass jeglicher Garantieanspruch erlischt, wenn das Gehäuse des Lautsprechers geöffnet wurde.

Dieses Produkt ist nicht für eine kommerzielle Nutzung oder für medizinische und spezielle Anwendungen vorgesehen, in denen der Ausfall des Produktes Verletzungen, Todesfälle oder erhebliche Sachschäden verursachen kann.

Technische Änderungen vorbehalten: Um die Leistung des Produktes zu verbessern, können die technischen Daten ohne Ankündigung abweichen.

Alle genannten Produkt- und Markennamen sowie eingetragenen Marken sind Eigentum der jeweiligen Inhaber und dienen ausschließlich zu Referenzzwecken.

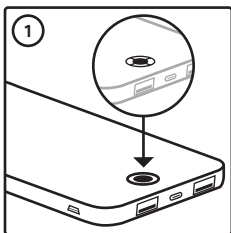
MADE IN CHINA



MediaRange GmbH
D-65812 Bad Soden a. Ts.
www.mediarange.de

GB Getting started and operation

1. Please check the power level of the powerbank before charging your device. The LED indicator will show the current power level by pushing the function key for a second:



Power level: 100 - 76%



Power level: 75 - 51%

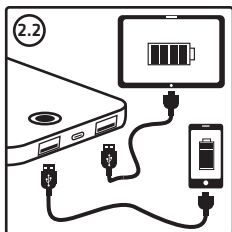
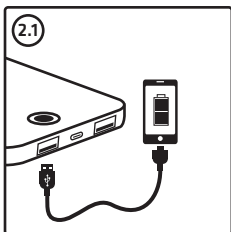


Power level: 50 - 26%



Power level: 25 - 1%

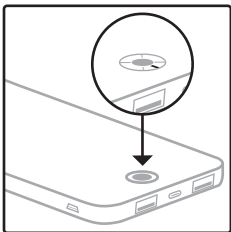
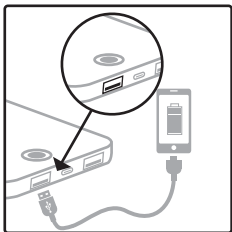
2. Connect your device, or your devices, to the powerbank for charging. The powerbank starts charging automatically. In case that the powerbank does not charge automatically, please keep the function key pushed for a second to start charging.



Note: The maximum output power of the powerbank is limited to 5.0A. If your connected devices require a higher output, the powerbank does not start to charge. Please charge your devices individually then.

GB Explanation: Quick Charge 3.0 function

Connect your device with the left USB port of the powerbank to use the Quick Charge function. The powerbank is detecting automatically the required output power for the connected device and shows the used charging mode by an additional LED indicator:



No additional LED indicator:

The connected device will be charged with 5V - 3.0A.



An additional LED is illuminate steady red:

The connected device will be charged with 9V - 2.0A.



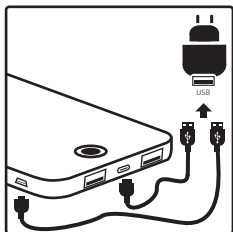
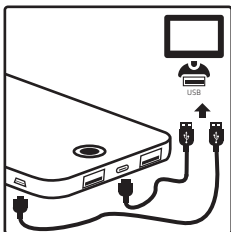
An additional LED is illuminate steady green:

The connected device will be charged with 12V - 1.5A.

Note: Devices need to support the Quick Charge 3.0 standards or a previous version to use the Quick Charge function. More details about your device can be found in the manufacturers' instructions of your device.

GB Explanation: Charging the powerbank

The powerbank can be charged optionally by using the micro USB input or the USB Type-C input. The Quick Charge function is supported by the USB Type-C input and can be used for charging by using an appropriate external power supply.



Plug the particular charging cable into the micro USB or USB Type-C input of the powerbank and connect it to a bus-powered USB port on your computer for charging.

Plug the particular charging cable into the micro USB or USB Type-C input of the powerbank and connect it with an external power supply to charge via a socket-outlet.

While the powerbank is charging, the LED indicator shows the current charging level by flashing. As soon as the powerbank is fully charged all four LED lights will illuminate steady blue



Charging level:
1 - 25%



Charging level:
26 - 50%



Charging level:
51 - 75%



Charging level:
76 - 100%

Note: Please use one of both inputs for charging the powerbank only. Do not use the powerbank while charging to speed up charging time.

GB Warranty | Support service | Package contents

Warranty

MediaRange GmbH assumes no liability and provides no warranty for damage resulting from improper installation/mounting, improper use of the product or from failure to observe the operating and/or safety instructions.

Support service

If you have any questions about our products, please contact MediaRange Support Service:

Tel.: +49 (0) 6196 523 81 80 or by E-Mail info@mediarange.de

Package contents

- MediaRange 10.000 mAh Powerbank, USB to USB Type-C charging cable
USB to micro USB charging cable, User manual German and English

Intended use

This Powerbank is meant solely for the purpose of power supply to devices with an operating voltage of 5V DC (smartphones, tablet computers, MP3 player etc.). Any other use is considered as unintended use and may lead to damages and injuries. Claims of any type resulting from unintended use are ruled out.

GB Operation- and safety instructions

- Devices need to support the Quick Charge 3.0 standards or a previous version to use the Quick Charge function. More details about your device can be found in the manufacturers' instructions of your device.
- Use the powerbank for suitable devices only.
- The development of heat during the powerbank is in use is normal.
- Do not insert any objects into the powerbank which are not designed for its use.
- Do not connect any inappropriate devices like computers, TVs or other devices with USB port, to the USB output of the powerbank.
- (...)

GB Operation- and safety instructions

- (...)
- Please use optionally the micro USB input or the USB Type-C input for charging the powerbank.
- Do not charge the powerbank by using both inputs at once
- Do not charge the powerbank with itself.
- Do not use this device in damp environments and do not expose the powerbank or any of its supplied parts with water or other liquids.
- Avoid direct sunlight and do not use this device in the immediate vicinity of heaters or other heat sources.
- Do not use the device in extremely cold, hot, humid or dusty areas.
- Avoid contact with open flame: Risk of explosion!
- Do not drop this device or handle roughly and protect the device against shock and drops in all operating modes.
- This device is sensitive to electrostatic discharge: Please protect the device against any possible electrostatic discharge.
- Do not open the device.
- Operate the device at 0 to 40 degree Celsius at max. 90% relative humidity.
- If you do not use the powerbank for long periods of time, turn off the device and store it at a temperature range of -10 to 45 degree Celsius at max. 90% relative humidity (for short period) and charge the device every three month to protect the performance of the battery.
- Do not use the powerbank if there is visible damage or in case it is wet.

GB Disposal of used electronic equipment

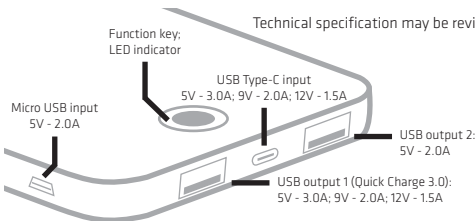
This device is subjected to the European Directive 2012/19/EG. All electrical devices and used electrical equipment must be disposed of separately from household waste over the appropriate government agencies. Proper disposal of old electronic equipment helps avoid environmental damage.

GB Disposal of old batteries

This device is subjected to the European Directive 2006/66/EG. All the old batteries must be disposed separated from household garbage through the government agencies designated for that purpose. By disposing the batteries in this prescribed manner, you can avoid environmental damages.

GB Technical specification

Model	MediaRange Powerbank with Quick Charge 3.0 function, item no.: MR749
Battery	Rechargeable Lithium-polymer battery, 10.000mAh 3.7V
Charging cycles	> 500x
Input power	USB Type-C input: 5V - 3.0A; 9V - 2.0A; 12V - 1.5A Micro USB input: 5V - 2.0A; rechargeable via bus-powered USB port or external power supply
Output power	USB output 1 (Quick Charge 3.0): 5V - 3.0A; 9V - 2.0A; 12V - 1.5V USB output 2: 5V - 2.0A; max. output power: 5V - 5.0A
Product features	LED indicator, Quick charge indicator, overvoltage protection, overcharge protection, discharge protection and short circuit fuse Two input charging ports: USB Typ-C-input and micro USB input Dual USB output for simultaneous charging of up to two devices; USB output 1 with Quick Charge 3.0 function
Size; Weight	approx. 145 x 75 x 15mm; approx. 230g



Technical specification may be revised without prior notice.

GB Warranty conditions

The warranty only covers material and production defects. The free warranty service covers the repair or replacement of defective parts.

All MediaRange products are subject to constant quality inspections and the legal warranty period applies, of course, from the date of purchase. Please be sure therefore to save the sales receipt as proof of purchase.

Please understand that we cannot render any warranty services, e.g. in case of:

- Misuse or improper handling, installation or use
- Disregarding of the operating and safety instructions
- Damages, scratches or wear
- Modifications, manipulation or repairs by third parties
- Damages through force majeure or transport

In case of a claim, please proceed as follows:

- Only returns accompanied with all accessories and sales receipt are accepted.
- Contact the MediaRange Support service by e-mail or via our service hotline.
- Please make sure that the package is packed safe for transport.
- Please stamp the package and send it to:

MediaRange GmbH, Zum Quellenpark 29, D-65812 Bad Soden a.Ts.

GB Important notes

Please note that any warranty claim shall expire if the housing of the speaker has been opened. This product is not meant for a commercial use or for medical and special applications, where the failure of the product may cause injuries, death or significant material damages. The warranty only covers the replacement of this MediaRange product. The warranty is not applicable for normal wear & tear resulting from erroneous, improper use of the device, negligence, accident or incompatibility.

There are no warranty claims if the user manual is not followed and if the device is damaged through improper use or defects caused by other devices.

There are no warranty claims if the product is exposed to shocks, electrostatic discharges, heat or humidity effects beyond the product specifications.

MediaRange is not liable for any collateral damages or consequential losses, for violation of warranty conditions or any other losses irrespective of the cause.

MediaRange GmbH is not liable for the loss of data in units sent to us.

To improve products performance, the content of this user manual may be revised without prior notice.

All brands and product names referenced in this user manual are property of their respective owners and referred to for descriptive purposes only.

MADE IN CHINA



MediaRange GmbH
D-65812 Bad Soden a. Ts.
www.mediarange.de